

INFODOE

JANUARI 2009

MAANDBLAD VAN HET KADERPERSONEEL NR

153

FEDERALE POLITIE DIRECTIE INTERNE RELATIES VERANTWOORDELIJKE UITGEVER: ERIC COBUT WWW.HRPOL.BE WWW.POLDOC.BE
VOOR VRAGEN EN INLICHTINGEN, CONTACTEER HET CALLCENTER: 0800 99 271 INFOLIJN.POLITIEHERVORMING@BRUTELE.BE
DRUKKERIJ VAN DE POLITIE

INHOUD

DIEFSTAL GEWAPENDERHAND

2

EEN RELATIEF STABIEL
FENOMEEN

ECONOMIE EN ECOLOGIE

5

INTEGRATIE VAN MILIEUCRITERIA
IN DE OVERHEIDSOPDRACHTEN

CASH WATCH

10

GELD STINKT NIET (ALTIJD)

FOCUS OP ...

13

DE BRIEFINGTOOL VAN DE
POLITIEZONE VLAS

COMMUNICATIE

15

EEN METHODOLOGIE ALS
LEIDRAAD

MEDEDELING OVER HET NVP

2008-2011

16

RAILNEWS STELT ZICH VOOR



Politie



GELD STINKT NIET (ALTIJD)

EEN RELATIEF STABIEL FENOMEEN

In het eerste semester van 2008 is het aantal feiten van diefstal gewapenderhand met 8% gestegen ten opzichte van dezelfde periode in 2007. Ondanks deze lichte stijging kent het fenomeen, voornamelijk geconcentreerd in vier gerechtelijke arrondissementen, een redelijk stabiele evolutie.

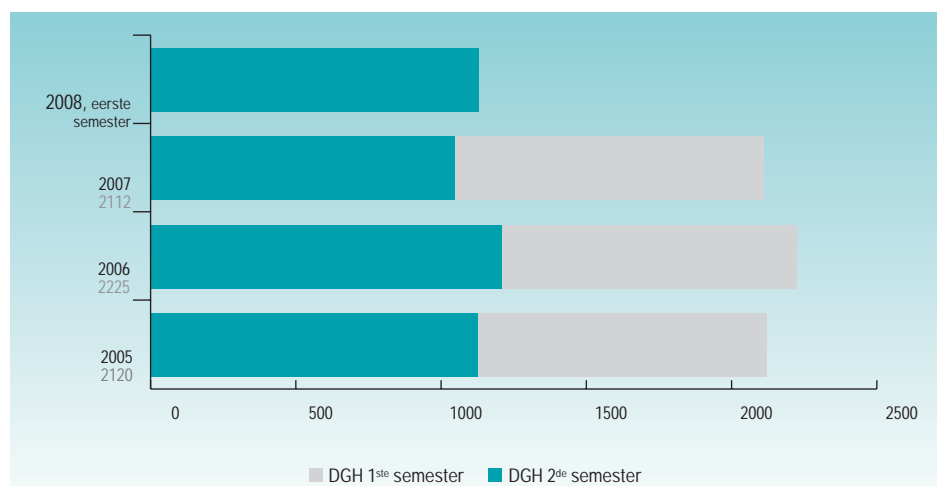
Op het einde van het eerste semester van 2008 werden 1131 feiten van diefstal gewapenderhand vastgesteld (exclusief overvallen op particulieren op de openbare weg), tegenover 1047 voor dezelfde periode in 2007. Deze cijfers komen uit de gegevensbank van de Dienst diefstal gewapenderhand die deel uitmaakt van de Directie van de bestrijding van de criminaliteit tegen goederen (DGJ/DJB/Diefstal gewapenderhand). Deze gegevensbank wordt enerzijds gevoed door politionele bronnen en anderzijds door informatie afkomstig van bepaalde privésectoren (bv. verslagen van incidenten). Zoals de onderstaande tabel

aantoont, schommelt het aantal feiten van het fenomeen sinds 2005 jaarlijks tussen de 2100 en 2200, hetgeen wijst op een vrijwel stabiele evolutie.

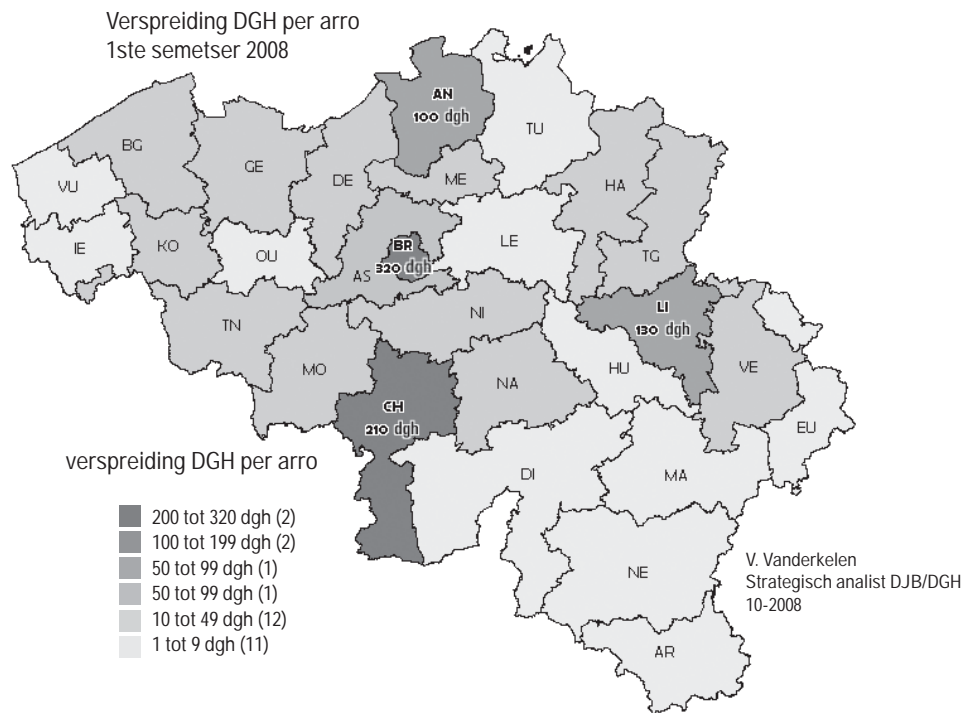
Tijdens het eerste semester van 2008 speelde twee derde van de in België vastgestelde feiten van diefstal gewapenderhand zich af in vier gerechtelijke arrondissementen met Brussel als koploper (320 feiten), gevolgd door Charleroi (210 feiten), Luik (130 feiten) en Antwerpen (100 feiten). Deze neiging tot concentratie van het fenomeen is niet nieuw en lijkt al meerdere jaren aan de gang. Die vaststelling geldt ook voor het lokale niveau, aangezien 52% van alle diefstallen gewapenderhand, gepleegd in België tussen januari en juni 2008, is gespreid over slechts 9 van de 196 politiezones van ons land. De meest verstedelijkte politiezone van een arrondissement werd globaal gezien ook het meest getroffen. De provincie Luxemburg daarentegen bleef het meest gespaard van de daders van diefstallen gewapenderhand.

DE VOORNAAMSTE DOELWITTEN

Kleine handelszaken worden het vaakst getroffen door feiten van diefstal gewapenderhand. Tijdens het eerste semester van 2008 werden er 236 feiten vastgesteld, tegenover 199 in 2007 en 227 in 2006 (telkens voor het eerste



Evolutie van de diefstallen gewapenderhand, van 2005 tot het eerste semester van 2008 (bron: DGJ/DJB/DGH).



Verspreiding van de diefstallen gewapenderhand per gerechtelijk arrondissement in het 1ste semester van 2008 (bron: DGJ/ DJB/DGH).

semester). Omwille van hun kwetsbaarheid vormen de kleinhandelaars een doelwit dat sterk is blootgesteld aan deze vorm van criminaliteit. De woningen volgen op de tweede plaats in de lijst van populaire doelwitten. In het eerste semester van 2008 waren 167 woningen het doelwit, tegenover 149 in 2007 en 146 in 2006. Deze problematiek, die een lichte toename kent, concentreert zich vooral in de gerechtelijke arrondissementen Charleroi, Antwerpen, Luik, Brussel en Bergen, samen goed voor 64% van de vastgestelde feiten. Een bijzondere modus operandi, 'home invasion' genoemd, deed de afgelopen jaren zijn intrede. Het gaat meestal om gewapende overvallen thuis bij particulieren, met gebruik van bedreigingen en een bijkomend element van geweld: het slachtoffer vastbinden, opsluiten, slagen toedienen, enz. Voor dit begrip bestaat momenteel nog geen officiële definitie.

De apotheken ten slotte zijn ook regelmatig het doelwit van de daders. In het eerste semester van 2008 werden 113 apotheken overvallen, tegenover 86 in 2007. Dat is een stijging met 31%. De daders hebben het vooral gemunt op de apotheken in de gerechtelijke arrondissementen Brussel en Charleroi, waar 66% van deze feiten zich afspeelde.

Over het algemeen zien we dat de goed beveiligde doelwitten minder geconfronteerd worden met diefstallen gewapenderhand (met een daling of stabilisering van het aantal feiten), terwijl we bij de kwetsbare doelwitten zoals krantenwinkels, apotheken, kleine handelszaken en nachtwinkels een toename vaststellen.

Het tijdstip waarop het feit wordt gepleegd, hangt af van het doelwit en de specifieke modus operandi. 's Morgens bij het opengaan zijn vooral banken en postkantoren het doelwit van gewapende overvallers.

Rond sluitingstijd worden eerder apotheken of krantenwinkels gevisieerd.

DRIE DADERCATEGORIEËN

Een diefstal gewapenderhand is doorgaans het werk van twee daders. Dit geldt voor de voornaamste doelwitten behalve voor apotheken (vaker gepleegd door één dader) en juwelierszaken (waar men gemiddeld drie daders telt). Een algemeen aanvaarde typologie onderscheidt drie dadercategorieën: de professionelen, de semi-professionelen en de amateurs.

De professionele daders maken van gewapende overvallen hun beroep. Hun organisatie en uitrusting zijn in die zin aangepast (zware bewapening). Ze hebben het vooral gemunt op beveiligde doelwitten waar er normaal gezien veel geld te rapen valt zoals banken, warenhuizen, juwelierszaken of postkantoren.

De semi-professionele daders zijn minder georganiseerd. Voor hen is het eerder een lucratieve bezigheid. Ze verkiezen kwetsbare doelwitten en hun bewapening beperkt zich meestal tot handwapens zoals messen.

De amateurs concentreren zich vooral op de zwakste doelwitten, namelijk mensen op straat. Ze zijn niet georganiseerd en zijn slecht uitgerust op het gebied van wapens (in het 'beste' geval gebruiken ze een mes). ■

Doelwitten DGH	1 ^{ste} sem 2005	1 ^{ste} sem 2006	1 ^{ste} sem 2007	1 ^{ste} sem 2008	Evolutie sinds 1 ^{ste} sem 2005
Warenhuizen	82	74	52	46	↘ - ↘ - ↘
Banken	61	92	60	66	↗↗ - ↘ - ↗
Postbodes	14	10	6	9	↘ - ↘ - ↗
Postkantoren	11	21	23	11	↗↗ - ↗ - ↘↘
Juweliers	26	15	16	17	↘ - ↗ - ↗
Gokkantoren	9	14	18	13	↗↗ - ↗ - ↘
Geldtransporten	5	6	0	0	↗ - ↘↘ - =
Cafés	25	41	36	43	↗↗ - ↘ - ↗
Firma's	29	39	28	29	↗ - ↘ - =
Frituren	12	22	14	16	↗↗ - ↘ - ↗
Woningen	136	146	149	167	↗ - = - ↗
Hotels	32	18	29	21	↘ - ↗↗ - ↘
Medische instellingen	15	10	13	21	↘ - ↗ - ↗
Krantenwinkels	54	78	64	78	↗ - ↘ - ↗
Nachtwinkels	82	89	69	60	↗ - ↘ - ↘
Kleine handelszaken	253	227	199	236	↘ - ↘ - ↗
Apotheken	85	99	86	113	↗ - ↘ - ↗
Restaurants	43	30	23	26	↘ - ↘ - ↗
Tankstations	38	44	44	47	↗ - = - ↗
Trein-Tram-Bus-Metro	21	36	22	26	↗↗ - ↘ - ↗
Videotheken	22	21	26	14	↘ - ↗ - ↘

Tabel 2: Evolutie van de voornaamste doelwitten tussen het eerste semester van 2005 en 2008 (bron: DB DJB/DGH).

INTEGRATIE VAN MILIEUCRITERIA IN DE OVERHEIDSOPDRACHTEN

De eerste tekenen van de integratie-gedachte van milieucriteria dateren uit de jaren negentig van de vorige eeuw. Vanuit de OESO en de Europese gemeenschap werden initiatieven genomen om een strategie voor duurzame ontwikkeling uit te werken die moest stroken met de doelstellingen van beide organisaties. Duurzame ontwikkeling is een notie die veel ruimer is dan ecologische criteria. Het betreft hier eerder een globaal concept ter bevordering van duurzame productie- en consumptiegoederen gestoeld op economische, milieu-, sociale en zelfs ethische overwegingen. In dit artikel wordt enkel aandacht besteed aan het ecologisch aspect binnen de overheidsopdrachten.

REGELGEVING

De integratie van milieucriteria in de overheidsopdrachten vindt zijn grondslag in de Europese regelgeving die actueel slechts gedeeltelijk is omgezet in Belgisch recht. Vooreerst verwijzen we naar de interpretatieve mededeling van de commissie COM (2001) 274 *def* betreffende het Gemeenschapsrecht van toepassing op de overheidsopdrachten en de mogelijkheden om milieuoverwegingen hierin te integreren. Dit document heeft tot doel een overzicht te geven van de mogelijkheden in het bestaand rechtskader om milieuoverwegingen te integreren in overheidsopdrachten. Vervolgens behandelt de mededeling over het geïntegreerd productbeleid COM (2003) 302 *def* het groener maken van overheids-



opdrachten, verzoekt ze tevens de lidstaten voor 2006 actieplannen op te stellen en alle belemmeringen voor het groener maken van overheidsopdrachten in de nationale wetten weg te werken. Bijkomend verwijzen we naar het handboek inzake milieuvriendelijke overheidsopdrachten (2005) uitgaande van de Europese commissie waarin het gebruik van milieucriteria in de verschillende fasen van het aankoopproces wordt toegelicht. In de mededeling COM (2008) 400/2 "on the sustainable consumption and production and sustainable industrial policy action plan" wordt een kader gecreëerd voor een geïntegreerd beleid m.b.t. eco-design, energie- en eco-labeling, groene overheidsopdrachten, eco-innovatie en EMAS.

Ten slotte bekrachtigt de richtlijn 2004/18 de inachtneming van duurzame ontwikkeling in het communautair recht inzake overheidsopdrachten.

In België werden op beleidsniveau reeds twee federale plannen voor duurzame ontwikkeling aangenomen en uitgevoerd. Het derde federaal actieplan 2009-2011 zit nog in de ontwerpfasen en moet eerstdaags geconcretiseerd worden. Op wetgevend vlak wordt inzake overheidsopdrachten nog steeds gewerkt op basis van de wet van 24 december 1993 betreffende de overheidsopdrachten en de uitvoeringsbesluiten van 08 januari 1996 op de gunning en 26 september 1996 op de uitvoering.

De Europese richtlijn 2004/18 werd reeds omgezet naar Belgisch recht door de, nog niet volledig van toepassing zijnde, wetten van 15 en 16 juni 2006 en 2 wetten van 12 januari 2007. De uitvoeringsbesluiten zitten nog in de ontwerpfasen en zullen op korte termijn niet gefinaliseerd worden.

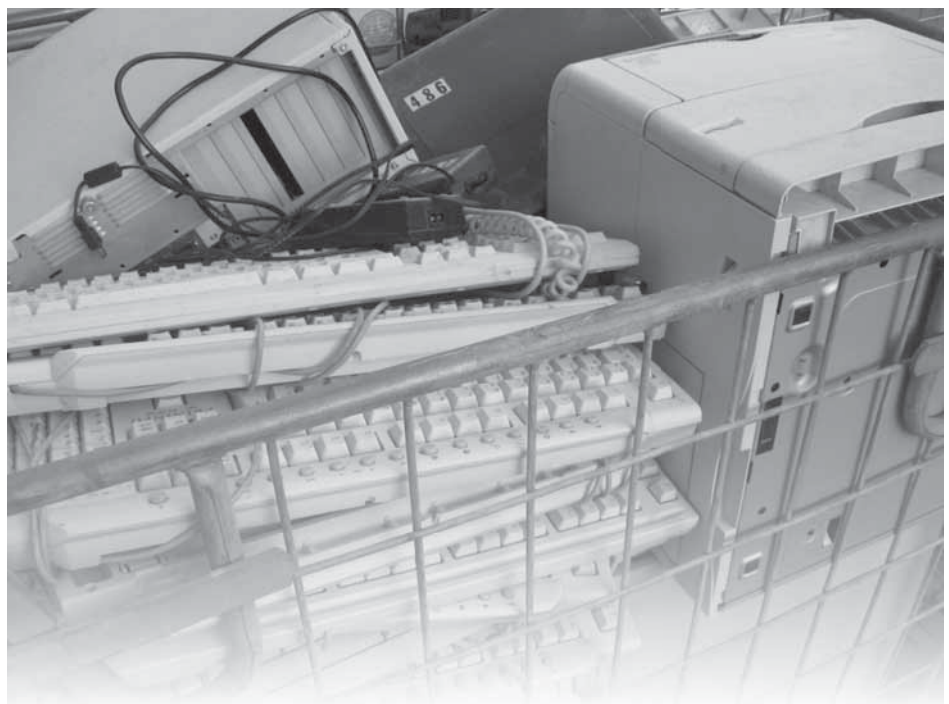
ORGANISATORISCHE VERANKERING

Het juridisch kader wordt vastgelegd door de commissie voor de overheidsopdrachten die deel uitmaakt van de Kanselarij van de Eerste Minister. De cel aankoopbeleid en advies (ABA) van de FOD Personeel en Organisatie zorgt voor het ontwikkelen, adviseren en helpen implementeren van gepaste technieken voor het efficiënt en effectief aankopen van goederen en diensten. De cel federale opdrachten-centrale (FOR) van de FOD Personeel en Organisatie houdt zich bezig met het plaatsen en opvolgen van overheidsopdrachten voor groepscontracten ten voordele van federale overheidsdiensten. De POD Duurzame Ontwikkeling (DO) beheert de website van de gids voor duurzame aankopen (www.gidsvoorduurzameaankopen.be)

die alle juridische verplichtingen inzake duurzame aankopen omvat.

Bijkomend voorziet het KB van 22 september 2004 in de oprichting van cellen voor duurzame ontwikkeling binnen elke federale overheidsdienst met als taak de diensten te sensibiliseren rond duurzame ontwikkeling. Ten slotte werd ook een werkgroep duurzame ontwikkeling opgericht. Hieronder ressorteert, naast de interdepartementale commissie voor duurzame ontwikkeling (ICDO/POD DO) – als doel heeft de samenwerking tussen gewesten en gemeenschappen mogelijk te maken – de stuurgroep (subgroep duurzame overheidsopdrachten) van het coördinatieteam internationaal milieubeleid duurzame consumptie- en productiepatronen.

De werkgroep heeft als opdracht om ecologische, sociale en ethische criteria en sociale clausules versneld te integreren in de overheidsopdrachten.



De aankoop van informaticamateriaal moet voldoen aan een aantal eisen van allerlei aard, onder meer ecologische.

IMPLEMENTATIE MILIEUOVERWEGINGEN IN HET AANKOOPPROCES : GEFASEERDE AANPAK

Bij het vaststellen van het voorwerp van de opdracht mag de aanbestedende overheid vrij kiezen wat ze wenst aan te kopen. Daarbij kan de overheid milieuoverwegingen laten meespelen. Een marktanalyse (prospectie) moet toelaten de noodzakelijke informatie te vergaren om de milieuoverwegingen te concretiseren in functie van de opdracht. Hierbij moeten de principes van het gemeenschapsrecht (het gelijkheidsprincipe, de non-discriminatie en het transparantiebeginsel) worden gerespecteerd. In de **voorbereidingsfase** is het dus van fundamenteel belang een marktonderzoek te verrichten om de aanbestedende overheid toe te laten met kennis van zake een bestek op te stellen.

Dit bestek moet de noodzakelijke relevante en correcte informatie (inclusief milieuoverwegingen) bevatten om voldoende inschrijvers in aantal toe te laten en in staat te stellen een geldige offerte in te dienen.

Bij de opmaak van het bestek kunnen milieuoverwegingen op diverse wijzen worden aangewend in het aankoopproces. Vooreerst kunnen milieucriteria gebruikt worden als **selectiecriteria** in het kader van de kwalitatieve selectie. In deze fase moeten de gestelde eisen betrekking hebben op de capaciteiten van de inschrijvers zelf en geenszins verband houden met het voorwerp van de opdracht.

Deze criteria kunnen enerzijds gekozen worden als **uitsluitingscriteria**; bijvoorbeeld bij een fout bij de beroepsuitoefening of een misdrijf tegen de professionele integriteit. Zo kan een vennootschap of privé-persoon veroordeeld voor illegale lozing van afval uitgesloten worden van verdere deelname aan de opdracht. Dit kan zowel toegepast worden binnen het kader van een open als van een beperkte procedure.

Deze criteria kunnen anderzijds ook worden aangewend als **geschiktheids criterium**. Daarbij kan onder andere een milieucertificaat EMAS (Eco-management and audit scheme) of gelijkwaardig worden geëist. Het betreft hier een systeem waaraan firma's en instellingen op vrijwillige basis deelnemen om hun milieuprestaties te verbeteren.

Andere aan te wenden criteria kunnen betrekking hebben op :

- de ervaring van de inschrijvers met 'groen aanbesteden';
- de knowhow van personeelsleden m.b.t. specifieke beroepskwalificaties m.b.t. de verwerking van asbest;
- beschikbare technische middelen voor bijvoorbeeld de ontmanteling van brandblussers en de verwerking van het gerecupereerde poeder;
- researchmogelijkheden m.b.t. het milieu.

Alle voorgaande criteria kunnen, zoals reeds vermeld, bij voorkeur worden aangewend als **geschiktheids criteria** binnen het kader van een beperkte procedure (tweefasige gunningswijzen) en dus niet als uitsluitingscriterium. Hierbij wordt uit de kandidaten die voldoen aan bepaalde minimale eisen een rangschikking opgesteld op basis van vooraf (in de kandidatuurstelling) gestelde geschiktheidscriteria. De voornoemde criteria laten toe de geschiktheid van de kandidaten (firma's) tot het uitvoeren van de opdracht te evalueren.

Vervolgens kunnen milieu-eisen deel uitmaken van de **technische eisen** van het bestek.

Het betreft hier meestal eisen aangaande de aan te wenden grondstof, de milieu-effecten van bepaalde producten of een specifieke productiemethode. Dit wordt uiteengezet in de technische specificaties door beschrijving van de te verwachten prestaties door middel van eco-labels of gelijkwaardige labels. Referenties naar het milieu toe zoals "mag geen nefaste invloed hebben op

het milieu" zijn te algemeen.

Grosso modo kunnen drie (3) types van ecolabels onderscheiden worden.

De openbare multicriteria labels zoals het Europees ecolabel (logo met bloem). Hierbij moet het product voldoen aan meerdere eisen. Daarnaast bestaan er openbare enkelvoudige labels zoals de energielabels bij de aankoop van elektrische apparaten. Ten slotte vermelden we de private labels uitgaande van ngo's (niet-gouvernementele organisaties), de industrie of aandeelhouders. Er bestaan ecolabels voor een zeer grote verscheidenheid aan producten zoals de Blauwe Engel voor papier, het FSC label voor bosbeheer (papier) en de öko-Tex standaard 100 in textiel.

Verscheidende omzendbrieven leggen reeds specifieke milieu-eisen op voor bepaalde producten en goederen. Het betreft :

- de omzendbrief P&O/DO/1 dd 25 januari 2005 betreffende het duurzaam ontwikkelingsbeleid bij opdrachten van leveringen:
 - de methodologische gids voor aankoop en leasing van voertuigen;
 - de methodologische gids voor bureautica- en informaticamateriaal;
 - de methodologische gids omtrent duurzame ontwikkeling;
- de omzendbrief P&O/DO/2 betreffende het aankoopbeleid voor federale overheden voor duurzaam geëxploiteerd hout;
- de omzendbrief P&O.DD/2 PEFC certificatiesystemen (hout);
- de omzendbrief 307quater betreffende de aanschaf van voertuigen voor staatsdiensten en instellingen van openbaar nut.

Daarnaast kunnen milieuoverwegingen eveneens worden voorzien in het bestek als **gunningscriterium**. Een gunningscriterium laat de aanbestedende overheid toe het voorwerp van de opdracht te evalueren. Er moet in het bestek een duidelijk onderscheid gemaakt worden tussen de selectiecriteria enerzijds en de gunningscriteria anderzijds. De in de wetgeving voorziene

selectiecriteria kunnen niet worden aangewend als gunningscriterium.

Alvorens een criterium aan te wenden als gunningscriterium moet het voldoen aan de volgende toetsing :

- het criterium moet rechtstreeks verband houden met het voorwerp van de markt; bij voorbeeld de CO² emissies bij de aankoop van voertuigen;
- geen onbeperkte keuze voor de aanbestedende dienst;
- moet voorafgaandelijk vermeld worden in het bestek of de aankondiging;
- de grondbeginselen van de Europese richtlijn moeten worden gerespecteerd (gelijke behandeling, non-discriminatie en transparantie). Er mogen dus geen eisen gesteld worden die de mededinging grondig verstoren;
- de criteria moeten meetbaar, kwantificeerbaar, productgerelateerd, verifieerbaar zijn en geverifieerd worden (dus niet algemeen en nietszeggend);
- de criteria moeten op dezelfde manier kunnen geïnterpreteerd worden door de inschrijvers (o.a. toegankelijkheid informatie);
- het moet een economisch voordeel bieden voor de aanbestedende overheid en niet beperkt zijn tot een algemeen maatschappelijk voordeel;
- bij voorkeur een *life cycle cost of Total cost of ownership* hanteren. Bij de kostprijsberekening moet bij voorkeur rekening gehouden worden met alle gegenereerde kosten gedurende de totale levensduur van het product.
- er is een mogelijke link met de technische specificaties.

Ten slotte kunnen ook milieueisen worden geformuleerd als uitvoeringsmodaliteit. Het betreft hier eisen die door de begunstigde van het contract uitgevoerd worden tijdens de uitvoeringsfase na de betekening van het contract.

De gestelde eisen mogen niet strijdig zijn met de Europese richtlijn (principes), niet discriminerend zijn en moeten worden opgenomen in de aankondiging of het bestek. Bij voorkeur wordt er door de aanbestedende overheid

voorafgaandelijk een haalbaarheidsstudie uitgevoerd om er zich van te verzekeren dat er geen beperking ontstaat van de mededinging. Bijkomend mogen de gestelde eisen geen gemaskeerde technische eisen of selectiecriteria omvatten. Eenmaal de gestelde eisen voldoen aan voorgaande toetsing moet de begunstigde de vooropgestelde eisen uitvoeren.

Deze eisen kunnen betrekking hebben op :

- de verpakkingsmodaliteiten;
- de transportmodaliteiten;
- recuperatie van buiten dienst gestelde middelen of verbruiksproducten;
- doseermethodes voor vloeistoffen ;
- gebruik van bepaalde grondstoffen b.v. bij het onderhoud van gebouwen en wassen van ramen;
- training van personeel i.v.m. milieu-items.

TOEPASSING BINNEN DE FEDERALE POLITIE

In het nationaal veiligheidsplan 2008-2011 zijn ter uitvoering van het strategisch project 6.8 'zuinig en ecologisch ondernemen' een reeks maatregelen genomen.

Het betreft hier onder meer :

- de beheerders van overheidsopdrachten moeten worden opgeleid in duurzaam aankopen;
- de bestekken m.b.t. de aankoop en/of het gebruik van energieverbruikende goederen zullen een clause bevatten betreffende energiebesparing en maatregelen voor het behoud van het milieu;
- men zal erop toezien milieuvorwaarden op te nemen in aankoopprocedures;
- de aankoop van eigen voertuigen (hybride of biobrandstof zal worden verhoogd);
- verklarende fiches i.v.m. afvalbeheer zullen worden opgesteld ter attentie van de gebruikers.

Met betrekking tot de integratie van de milieu-criteria in het aankoopproces zijn reeds in meerdere overheidsopdrachten dergelijke milieuoverwegingen aangewend.

Tot nu toe werden zelden milieucriteria als selectiecriteria voorzien, aangezien enerzijds zelden beperkte procedures worden uitge-

voerd en anderzijds de meeste milieucriteria slechts kunnen aangewend worden als geschiktheids criterium, wat juist kenmerkend is voor een beperkte procedure. Vervolgens moet worden vastgesteld dat de EMAS-beheercertificaten niet zo wijdverspreid zijn als initieel werd vooropgesteld en verhoopt. Milieucriteria als uitsluitingscriterium gebruiken is nog zeldzamer aangezien feiten die de beroeps-uitoefening betreffen of de professionele integriteit aantasten uitzonderlijk worden vastgesteld of uitgesproken. In verschillende dossiers werden reeds milieu-eisen geïntegreerd in de technische specificaties. De omzendbrieven en methodologische gidsen worden strikt toegepast. Denken we maar aan de aankoop van voertuigen waar in de raam-overeenkomst voor voertuigen eisen gesteld worden omtrent de CO² uitstoot en waar aparte percelen voorzien worden voor de aankoop van hybride voertuigen en biobrandstof. De aankoop van informaticamateriaal en papier geschieden eveneens overeenkomstig de in de omzendbrieven gestelde eisen. Bij de aankoop van producten die nog niet het voorwerp uitmaken van milieunormen werkt de Directie van de aankopen overeenkomstig de vigerende milieuoverwegingen. Milieueisen als gunningscriteria komen eveneens aan bod. Denken we maar aan de CO² uitstoot en het brandstofverbruik bij de aankoop van voertuigen, de lawaaihinder bij de aankoop van fotokopieer-machines en informaticamateriaal.

Bij de kostprijsberekening wordt zoveel mogelijk gebruik gemaakt van een *'Total cost of ownership'* benadering. Zodoende wordt bij de vergelijking van de offertes rekening gehouden met de totaal kost van het gebruik van het materiaal gedurende zijn totale levensduur.

Bij de aankoop van materiaal of bij de uitvoering van de prestaties worden dus specifieke milieueisen gesteld. Denken we maar aan de recuperatie van buiten dienst gestelde brandblussers, de terugname van wisselstukken en verbruiksgoederen in onderhoudscontracten van bureaumateriaal (fax, fotokopieermachines en printers), vorming van het personeel voor het gebruik van kuis- en onderhoudsproducten, enz. Tevens moet ook melding gemaakt worden van een specifieke vereiste van toepassing op de aankoopdossier die moeten worden voorgelegd aan de Ministerraad. Hierbij moet iedere aankoop worden onderworpen aan een DOEB test (duurzame ontwikkelings-effectenbeoordeling) en toegevoegd worden aan het dossier. DSW, in samenwerking met de opstellers van de technische specificaties, is hiervoor verantwoordelijk.

Tot slot moet ook verwezen worden naar de procedure van de drie groene lichten waarbij DSW in de verschillende fasen van het aankoopproces een advies moet uitbrengen omtrent aspecten die binnen haar bevoegdheidsfeer vallen, waaronder het milieueffect van het materiaal ressorteert.



De uitvoeringsmodaliteiten ter zake zijn vastgelegd in de permanente nota DGM-1084-06 dd 13/07/2006 betreffende de adviesprocedure voor het welzijn op het werk.

Het aanwenden van milieuoverwegingen in het aankoopproces en in de organisatie in het algemeen is een doelbewuste keuze van een overheid (dienst). De integratie ervan is het gevolg van een langzaam bewustwordingsproces in alle geledingen van de organisatie. Het heeft invloed op de structuur, het management, de procedures en de manier van denken. Het zal bijkomend moeten worden voorafgegaan door informatie- en bewustwordingssessies, zoniet zal de kans op een succesvolle integratie ten zeerste worden gehypothekeerd. ■

GELD STINKT NIET (ALTIJD)

Criminele organisaties vermijden en verlaten meer en meer het traditionele bancaire systeem om hun geld wit te wassen. Zij zetten cashkoeriers in die het geld cash ter plaatse brengen zonder sporen na te laten bij een of andere financiële instelling. Als politiemensen tijdens controleopdrachten of andere tussenkomsten grote bedragen aan geld of andere waarden aantreffen, weten zij niet altijd passend te reageren. Daarom heeft de Centrale dienst voor de bestrijding van de georganiseerde economische en financiële delinquentie (CDGEFID) van de Directie van de bestrijding van de economische en financiële criminaliteit (DJF) twee studiedagen georganiseerd.

Witwassen kan worden omschreven als het omzetten, verdragen, verhelen, verhullen, verbergen en verplaatsen van de (financiële)

opbrengsten van om het even welke criminele activiteit en/of het maskeren van de illegale herkomst van vermogensvoordelen of opbrengsten. De term witwassen¹ is ontstaan in Amerika, in de jaren twintig. Aan de basis van de illegale vermogensvoordelen ligt altijd een misdrijf, het basismisdrijf. Bijvoorbeeld: drugshandel, mensenhandel, fiscale fraude, terrorisme enz.

Strategische analyses over witwassen tonen aan dat criminele en terroristische organisaties het traditionele bancaire systeem meer en meer vermijden en verlaten en gebruikmaken van cashkoeriers. Zij brengen het geld cash ter plaatse zonder sporen na te laten bij een of andere financiële instelling. De wet van 11 januari 1993 verplicht diverse ondernemingen en personen namelijk om de Cel voor Financiële Informatieverwerking (CFI) in te lichten wanneer geweten is of vermoed wordt dat verrichtingen met het witwassen van geld verband houden. Zo legt deze wet hen (banken, verzekerings-

¹ Al in 2003 hebben de FGP Brussel Asse (OA Airport) en CDGEFID (Centrale dienst voor de bestrijding van de georganiseerde economische en financiële delinquentie, één van de componenten van DJF) de operatie Cash Watch gevoerd op de luchthaven van Brussel Nationaal. De operatie is in 2005 uitgebreid naar de andere internationale Belgische luchthavens. Dit heeft geleid tot een strategische analyse over het project in 2006.





Tijdens de studiedagen van 4 en 5 september ging de aandacht vooral naar het aantreffen van grote geldsommen.

instellingen, casino's, notarissen, vastgoedmakelaars, boekhouders, advocaten, bedrijfsrevisoren enzovoort) bovendien op om de cliënten behoorlijk te identificeren, de gegevens te bewaren, hun personeel te vormen, mee te werken aan het onderzoek van de CFI, discretie te waarborgen ...

BEELDVORMING

Het is echter niet evident om cashkoeriers te detecteren of van hen een typeprofiel op te stellen.

Daarom moeten controlediensten op zoek gaan naar alternatieve middelen om hen op te sporen. Hen onderscheppen moet een bijzondere aandacht krijgen.

In de strijd tegen het witwassen wordt deze aandacht voor het cashgebeuren steeds belangrijker. Dit vertaalde zich de jongste jaren in Europese initiatieven zoals de verordening betreffende de controle van liquide middelen die de Unie binnenkomen of verlaten en waarvan de uitvoering ervan in ons land geregeld wordt via een Koninklijk Besluit.

Bovendien is in het nationaal veiligheidsplan (NVP) 2008-2011 de prioriteit witwassen opgenomen. Het NVP legt de betrokken centrale directies (hier DJF) op om voor elk prioritair fenomeen een 'programmadosier' uit te werken dat onder meer een fenomeenbeschrijving inhoudt, strategische en operationele doelstellingen formuleert, maar ook de bijdragen van de betrokken interne en externe partners omschrijft en de indicatoren voor opvolging en evaluatie opsomt. De overheden hebben dus nood aan beeldvorming over een bepaald fenomeen, maar verwachten ook initiatieven om het criminele fenomeen te bestrijden. Dit kan alleen maar als er geïntegreerd wordt opgetreden, dus in samenwerking met alle partners. In deze context situeert zich het initiatief van DJF/CDGEFID.

OGEN EN OREN VAN HET TERREIN

Tijdens de studiedagen van 4 en 5 september 2008 is de aandacht uitgegaan naar 'het aantreffen van grote bedragen aan geld of andere waarden'. Doelgroep was de

luchtvaartpolitie, de spoorwegpolitie, de scheepvaartpolitie en de wegpolitie, omdat deze diensten van de bestuurlijke politie op het terrein het vaakst met de problematiek in aanraking komen en er niet altijd mee vertrouwd zijn.

Als zij geldsommen of waardepapieren aantreffen en op een gepaste manier reageren, kunnen hun vaststellingen leiden tot de opening van een gerechtelijk dossier met het oog op de inbeslagname en verbeurdverklaring van de bewuste bedragen.

De studiedag wilde de politieambtenaren dus vragen om tijdens de uitoefening van hun taken van bestuurlijke politie oog te hebben voor deze fysieke transporten van cash gelden, vandaar de naam 'cash watch'. Binnen elke Federale gerechtelijke politie (FGP) is een REDSOP-aanspreekpunt opgericht. REDSOP staat voor reactie door snel optreden. Deze contactpersoon is vertrouwd met de behandeling van het misdrijf witwassen en weet zeer goed wat er gedaan moet worden als er cash geld wordt aangetroffen. Ook deze contactpersonen



De doelgroepen van de studiedagen waren de luchtvaartpolitie, de scheepvaartpolitie, de spoorwegpolitie en de wegpolitie omdat die toch vaak grote geldsommen of waardepapieren aantreffen.

waren tijdens de studiedagen aanwezig, zodat ze in contact werden gebracht met de 'ogen en oren van het terrein' of liever: zodat er een brug werd geslagen tussen de bestuurlijke en de gerechtelijke politie.

MET 10 000 EURO OP PAD

De uitvoering van verordening EG nr. 1889/2005 van het Europees Parlement en de Raad van 26 oktober 2005 betreffende de controle van liquide middelen die de Gemeenschap binnenkomen of verlaten, wordt in ons land geregeld via het KB van 5 oktober 2006. Deze wetgeving maakt een onderscheid tussen het verkeer met niet-lidstaten van de EU en het verkeer binnen de EU. De persoon die zich buiten de EU verplaatst met 10 000 euro of meer op zich, is verplicht dit op eigen initiatief aan te

geven. Wie zich met 10 000 euro of meer binnen de EU verplaatst, moet een aangifte doen als de autoriteiten hem hierom vragen. In de meeste EU-lidstaten is de douane bevoegd om de aangifte te ontvangen. In België zijn, naast de ambtenaren van de administratie van douane en accijnzen, ook alle officieren van gerechtelijke politie bevoegd om de aangifte te ontvangen. De politie vindt iemand die met meer dan 10 000 euro op stap is, altijd verdacht.

Het initiatief van 4 en 5 september krijgt ongetwijfeld navolging. Volgende keer zal de studiedag zich richten tot de verantwoordelijken; zij kunnen dan de boodschap doorgeven. ■

DE BRIEFINGTOOL VAN DE POLITIEZONE VLAS

In de rubriek 'Focus op ...' lichten we een origineel initiatief of een goede praktijk toe die illustratief is voor de gemeenschappelijke basisfilosofie van de politiediensten: gemeenschapsgerichte politiezorg, informatiegestuurde politiezorg en optimale bedrijfsvoering. Korter gesteld: iets wat bijdraagt tot excellente politiezorg. Ditmaal staan we even stil bij infoCOP, de jongste 'informatiegestuurde boreling' van de politiezone Vlas (Kortrijk/Kuurne/Lendeledede).

IN EEN NOTENDOP

Sinds 1 november 2008 maakt de politiezone Vlas gebruik van een interactieve en dynamische toepassing die luistert naar de naam infoCOP. Het gaat om een briefingtool om informatie door te geven binnen de politiezone, er online feedback over te krijgen en die info opnieuw te verspreiden. De tool zal in hoofdzaak toelaten om de kwaliteit van de briefings en debriefings te verhogen door het delen van de beschikbare informatie binnen de organisatie te vergemakkelijken. Bijkomend pluspunt: de informatie is zodanig 'kant-en-klaar' dat ze – na selectie – ook naar de externe partners verstuurd kan worden.

HOE ZIET HET ERUIT?

De tool is een visueel medium waarbij wordt gebruikgemaakt van dia's. InfoCOP kan geprojecteerd worden op een groot scherm maar is eveneens raadpleegbaar op pc, via een icoontje op het bureaublad.



Het opstellen van een dia is een koud kunstje: alles is voorzien in *templates* waarbij gegevens enkel moeten worden geselecteerd, aangevinkt of ingevuld. Er zijn talrijke mogelijkheden om details te benadrukken, foto's weer te geven, enz. De structuur van de dia's krijgt vorm met behulp van specifieke kleuren en iconen.

WAT KUNT U ERMEE DOEN?

De kern van de zaak is het inwinnen of doorgeven van operationele informatie die relevant is voor het dagelijks werk van de politiemensen. Die informatie hoeft niet per se tijdens een briefing te worden (mee)gedeeld.

Via de pc's heeft men immers op eender welk moment toegang tot de tool.

Voorbeelden van het soort informatie dat op de dia's wordt weergegeven, zijn op te sporen personen of voertuigen of de aankondiging van een evenement dat specifieke politieaandacht vereist. Daarnaast kan men ook informatie raadplegen over zogenaamde 'priorlijsten' (nultolerantie), lijsten met personen die voorwaardelijk in vrijheid gesteld zijn, personen die vrij zijn onder voorwaarden, personen die onder huisarrest staan, personen die een fuif- of zwembadverbod opgelegd kregen, ...

Het is ook belangrijk om weten dat het een interactief medium is. Zo kan een wijkinspecteur bijvoorbeeld feedback geven op een bericht over een feit of thema dat betrekking heeft op zijn wijk.

IN WELK PLAATJE PAST HET?

Dit initiatief past mooi in de filosofie van gemeenschapsgerichte en informatie-gestuurde politiezorg. De politiezone Vlas pakt opnieuw uit met een 'wij-verhaal' waarbij de betrokkenheid van de medewerkers op ELK niveau centraal staat. InfoCOP maakt de informatieketen tastbaar voor iedereen en doet dienst als brug tussen de wijkwerking, de interventie, de recherche, ...

DOOR WIE?

Er zijn drie gebruikersprofielen: administrator, supervisor en user.

De Dienst functioneel beheer van de Directie informatiebeheer beheert en structureert het geheel als 'administrator'. Dit is logisch, gezien deze dienst ook de ANG beheert en als dusdanig binnen de zone de centrale spil vormt op het vlak van info-uitwisseling. De 'supervisors' (de middenkaders en dienstchefs) kunnen informatie aanbieden en opvolgen. Zij kunnen dus net als de administrators zelf dia's aanmaken.

VOOR WIE?

Voor de leidinggevenden (middenkaders en dienstchefs) is het een hulpmiddel om briefings te organiseren en de informatie die ze willen meegeven herkenbaar te structureren.

Voor de informatiebeheerders van de Dienst Functioneel beheer is het een prachtinstrument om de informatie tot bij de mensen te brengen.

Maar het is uiteraard voor elk personeelslid – voor elke 'user' – bestemd: iedereen kan de informatie raadplegen en in voorkomend geval feedback aanreiken via het geïntegreerd forum.

EN, TEVREDEN?

In de loop van de eerste twee weken na de ingebruikname van InfoCOP registreerde de politiezone Vlas ongeveer 5000 hits of consultaties van een dia, niet alleen door individuen maar ook door groepen tijdens collectieve briefings. Er werden in deze periode 161 dia's aangemaakt, waarvan het merendeel door de Directie operaties. De Dienst functioneel beheer reageerde alvast zeer tevreden op de betrokkenheid en motivatie van de supervisors en de gebruikers.

OOK IETS VOOR U?

Initiatiefnemers Rino Defoor, directeur personeel, en Piet De Vulder, diensthoofd functioneel beheer van de politiezone Vlas zijn enthousiast over de mogelijkheden: "We hebben er bewust voor gekozen een product te laten bouwen dat in geen tijd door iedere politiedienst kan worden aangepast aan de omgeving. De mogelijkheden zijn legio!" Terzijde verwijzen we nog naar een vergelijkbaar initiatief in de politiezone Demerdal dat aan bod kwam in Infodoc 148 van juni 2008. ■

@ inb_leiding@pzvlas.be
www.pzvlas.be

EEN METHODOLOGIE ALS LEIDRAAD

Wie op zoek is naar een handleiding of methodologie om een communicatieplan op te stellen, vindt voortaan zijn gading op hrpol.be en/of in het opleidingsaanbod van de Officierenschool (DSEO). Deze methodologie doet dienst als leidraad voor iedereen bij de lokale en federale politie die betrokken is bij de organisatie van interne of externe communicatie.

WAT?

De methodologie voor het opstellen van een intern of extern communicatieplan kan worden toegepast om een project of initiatief te ondersteunen (bv. een preventie- of verkeersveiligheids campagne, een grootschalige verhuis, enz.) of om het communicatiebeleid van een politiezone of directie uit te werken.

Deze methodologie is zodanig opgevat dat het niet enkel voer is voor communicatie-specialisten, maar dat ook anderen (dienstchefs, projectleiders, enz.) ermee overweg kunnen. Concreet bestaat ze uit twee gedeelten, meer bepaald een **schematisch gedeelte** waarin de verschillende fasen van de methodologie worden weergegeven, en een **gedetailleerd gedeelte** met, enerzijds, een theoretisch luik en, anderzijds, een 'toolbox' met een beschrijving van de verschillende analyse-instrumenten, de indicatoren en de communicatiekanalen die kunnen worden gebruikt.

WIE?

Deze methodologie is gezamenlijk ontwikkeld door de Directie van de interne relaties en het departement communicatie van de universiteit Notre-Dame de la Paix van Namen, en dit in samenwerking met meerdere directies van de federale politie en enkele lokale politiezones.

Maar de methodologie is dynamisch. Met andere woorden, ze kan worden aangevuld en aangepast naargelang de evolutie van de context en de opmerkingen van de gebruikers. Voorstellen in die zin kunnen worden bezorgd aan de Directie van de interne relaties van de federale politie (DGS/DSI):

- telefonisch: 02 554 41 52;

- via e-mail: communication@police.be.

WAAROM?

In de loop van de voorbije decennia worden de organisaties steeds meer met complexiteit en onvoorspelbaarheid geconfronteerd. Meer dan vroeger moeten ze zich kunnen aanpassen aan een omgeving die snel evolueert en waarin er steeds minder zekerheden bestaan. Ondanks deze moeilijke context behalen sommige organisaties toch uitstekende resultaten. Wanneer we de oorzaken van deze goede resultaten analyseren, blijkt het om organisaties te gaan die weten te anticiperen, die kunnen omgaan met onvoorspelbaarheid en die zich kunnen aanpassen. Met andere woorden, ze hebben geleerd hun **communicatie op professionele wijze in goede banen te leiden**.

De politie vormt hier geen uitzondering op en krijgt ook af te rekenen met moeilijke en wisselende uitdagingen. Ze moet ook communiceren met een groot aantal maatschappelijke actoren, of het nu gaat om klanten, leveranciers of partners, medewerkers, derden of opdrachtgevers. Hoe dan ook, communicatie is een kritieke succesfactor voor de uitvoering van het nationaal veiligheidsplan (NVP) en de zonale veiligheidsplannen en, ten langen leste, voor het leveren van een excellente politiezorg. Communicatie is echter niet zomaar het resultaat van improvisatie. Ze wordt opgebouwd, uitgewerkt en voortdurend bijgestuurd. Het is de bedoeling dat communicatie steeds **professioneler** wordt aangepakt. Dat is ook de doelstelling van deze methodologie: *een methodologie ontwikkelen en toepassen om actieplannen voor interne en/of externe communicatie uit te werken, ongeacht het verantwoordelijkheidsniveau binnen de organisatie.*

HOE?

De methodologie is beschikbaar op de site van de human resources, hrpol.be. Bovendien zal deze methodologie deel uitmaken van een bijkomende module van de opleiding *Basisvaardigheden communicatie – Methodologie voor het opstellen van een communicatieplan*. Deze opleiding wordt georganiseerd door de Officierenschool (DSEO) ten behoeve van leidinggevenden, zowel officieren als burgerpersoneel van het niveau A. ■

MEDEDELING OVER HET NVP 2008-2011

RAILONEWS STELT ZICH VOOR



Om de communicatie en de informatie-uitwisseling in de hand te werken over alles wat te maken heeft met het nationaal veiligheidsplan 2008-2011, stelt Infodoc maandelijks één publicatie voor (newsletter, informatiebrief, brochure, enz.) die één of meerdere prioritaire fenomenen, thema's, actiedomeinen of strategische projecten van de federale politie behandelt.

■ Naam van de publicatie
RAILONEWS

■ DOELGROEP(EN)
De overheden en partners van de Spoorwegpolitie (SPC)

■ VERSCHIJNING
3 à 4 keer per jaar

■ AARD
Informatieblaadje over de realisaties van de Spoorwegpolitie

■ DOELSTELLINGEN
Het personeel SPC, de partners en de overheden van SPC informatie geven over het dagelijks reilen en zeilen binnen SPC.

■ INHOUD
Goede praktijken, succesvolle dossiers, markante evenementen op het terrein van SPC.

■ MANIER VAN VERSPREIDEN
Via teamware en e-mail

■ HOE DEZE PUBLICATIE ONTVANGEN
Via een vraag per mail of telefoon aan het commando SPC

■ WAAR DE INFORMATIE RAADPLEGEN?
Er bestaat een rubriek Spoorwegpolitie op de site PolDoc op Portal (onder gerechtelijke en bestuurlijke informatie)

■ CONTACTPERSONEN VOOR BIJKOMENDE INLICHTINGEN:
Sectie Operaties SPC
02 642 63 85